

Automobili Lamborghini

Scanné par Magnio  
<http://www.emulation64.fr>

NUS-NLCP-EUR

*automobili*  
**Lamborghini**



**INSTRUCTION  
BOOKLET**

NINTENDO<sup>64</sup>



Emulation64.fr

NINTENDO<sup>64</sup>

**D**e la part de toute l'équipe de Titus qui a développé ce jeu pendant plus de deux ans avec passion et ferveur, recevez nos compliments et nos remerciements pour jouer à Lamborghini 64.

Nous espérons que vous apprécierez les qualités de jouabilité de ce jeu et par dessus tout que vous le trouverez FUN!

L'équipe de Titus

## MENUS

Après la page de copyrights légaux, vous arrivez au menu principal en appuyant sur START (démarrer) :

Vous pouvez sélectionner le nombre de joueurs en fonction du nombre de contrôleur connecté à votre console (de 1 à 4). En mode multi-joueurs, le premier joueur appuyant sur START (démarrer) gère les menus.

Vous pouvez également choisir d'aller vers l'écran d'options ou celui des records



## LES OPTIONS

Pour chaque menu, appuyez sur «Done» (valide) pour valider vos réglages.

### JEU (GAME)

Dans ce menu, à l'aide du bouton A, vous pouvez régler :

- le degré de difficulté du jeu (novice ou expert)
- la vitesse en kilomètres/heure ou en miles/heure
- le positionnement des voitures retardataires (Bock markers) :

en vitesse réelle ou accélérée. L'intérêt de cette option est quelle permet de rapprocher les voitures entre elles (en augmentant la vitesse des dernières) et favorise ainsi la compétition. Cette option n'est valide qu'en mode multi-joueurs et affecte uniquement les voitures pilotées par un joueur, pas celles gérées par la machine.



### SON (SOUND)

Vous pouvez régler le pourcentage du volume en appuyant sur les boutons fléchés à l'aide du bouton A de la manette.

- de la musique (music volume)
- des effets spéciaux (sfx)



### CONTROLEURS (CONTROLLERS)

• En mode multi-joueurs, chaque joueur peut paramétrer son contrôleur N64. Attention ! Seul le joueur ayant appuyé sur START contrôle les menus.

Donc, à partir de sa manette chaque joueur doit effectuer ses propres réglages, (le joueur 1 effectue les réglages de (socket 1), le joueur 2 de (socket 2), etc...)

Vous pouvez donc choisir :

- le type de contrôleur (type)
- La sensibilité de la manette analogique (joystick) :
- totalement sensible (full analog), votre paddle réagira immédiatement à vos mouvements.
- à demi sensible (semi analog), votre manette sera moins sensible.



**LES DIFFÉRENTES COURSES**

Dans l'écran où vous sélectionnez le type de course (RACE), vous allez choisir entre 4 modes différents (seulement en mode 1 et 2 joueurs). Pour désigner un de ces modes, utilisez les boutons A ou START :

**ARCADE**

Basé sur la jouabilité des machines d'arcade dans leur format populaire actuel. Le ou les joueur(s) devront passer d'un point de contrôle à un autre en temps restreint. En passant un point de contrôle, un temps supplémentaire pré-réglé sera crédité à votre temps restant. Le nombre de tours est limité. Lorsque le temps est terminé, le vainqueur est le 1<sup>er</sup> joueur à passer la ligne d'arrivée ou le joueur en meilleure position (si le temps est terminé avant la ligne d'arrivée). En mode Arcade vous participez à 3 courses dans un ordre imposé. Chaque course terminée, le temps restant est crédité en plus sur la course suivante. En mode 1 joueur, l'intérêt est de terminer à la meilleure place possible ou en première position en un minimum de temps.



Dans ce menu, vous pourrez choisir de participer à :

- 3 courses de niveau simple : les séries de base (Basic Series)
- 3 courses de niveau difficile : les séries professionnelles (Pro Series)

**CHAMPIONNAT (CHAMPIONSHIP)**

Simple mode de tournoi constitué de courses sur plusieurs circuits. Le score du joueur est basé sur sa position à la fin de chaque course. Après avoir couru sur tous les circuits sélectionnés, les différents scores sont totalisés afin de déterminer le vainqueur. En mode 1 joueur, le but est d'effectuer le score le plus élevé possible.

Cliquer sur «reset» (effacer) pour participer au Championnat «par défaut» «standard» (apparaît en haut à droite de l'écran).

- Si vous gagnez le Championnat «standard» en mode «Expert», vous pourrez choisir d'effectuer vos courses en direction inversée (dans n'importe quel mode).

Toutefois vous pouvez réaliser un tournoi «personnalisé» («custom» en haut à droite de l'écran) en entrant vos propres critères. Ainsi, vous pourrez déterminer :

- le nombre de courses (appuyez sur «add» pour ajouter une course à la suite de celle qui est sélectionnée. Si «add» est grisé, c'est que le nombre maximum de courses est atteint.) (appuyez sur «remove» pour enlever une course à laquelle vous ne souhaitez pas participer.)
  - le nombre de circuits
  - le nombre de tours
  - la présence ou non de pitstops
- la direction du circuit (normale ou inversée si vous parvenez à remporter le championnat «standard» en mode «Expert»)

**COURSE UNIQUE (SINGLE RACE)**

Le joueur ne court que pour sa position. Il n'y a pas de point de contrôle, ni de limite de temps. Le joueur qui franchit la ligne d'arrivée est vainqueur. En mode 1 joueur, le but est de battre les voitures pilotées par la machine en arrivant le premier ou en meilleure position possible.

Pour ce type de course, vous pourrez sélectionner :

- utiliser ou non le pitstop (le joueur pourra ainsi remplacer les roues ou faire le plein d'essence)
- la direction (si vous gagnez le championnat «standard» en mode «expert»).

**SEANCE D'ESSAIS (TIME TRIALS)**

Option d'entraînement où le joueur course seul contre la montre.

**ARRETS AU STANDS (PISTOPS)**

Les pîstops sont accessibles en mode «Championship» et «Single Race».

Pour accéder au pîsttop pendant la course, dirigez votre voiture à l'entrée du pîsttop. Le message «low level» (niveau bas) apparaît à l'écran lorsque le carburant passe en dessous de 30% du réservoir.

**AJOUTER DE L'ESSENCE :**

• Diriger la stick multidirectionnel vers l'avant pour remplir votre réservoir. Vous devez maintenir le pointeur dans la zone jaune pour réaliser cette opération le plus rapidement possible (si vous passez dans la zone rouge, le remplissage est interrompu et vous perdrez du temps).

• Surveillez le niveau d'essence grâce à la jauge.

• Lorsque la quantité d'essence souhaitée est atteinte, appuyez sur B pour arrêter la pompe (l'arrêt est automatique lorsque le réservoir est plein). La phase de changement des pneus est alors enclenchée.

**CHANGER LES PNEUS**

• Vous contrôlez la vitesse de vissage des roues. Effectuez des rotations rapides à l'aide du stick multidirectionnel (dans le sens des aiguilles d'une montre comme indiqué par les flèches à l'écran).

• Lorsque les roues sont vissées, la voiture est conduite automatiquement à la sortie du pîsttop.

En mode «Course unique» (Single Race) et «Séances d'essais» (Time Trials), lorsque le type de course est sélectionné, vous accédez au menu «circuit».

**CIRCUIT**

Vous pouvez alors choisir :

- entre 6 circuits différents : placez vous sur un des boutons fléchés et appuyez jusqu'au circuit de votre choix. Pour le sélectionner, placez vous sur «select» et validez avec le bouton A de votre manette.
- la direction de la course (disponible uniquement après avoir gagné le championnat standard en mode «Expert»)

En «Course unique» («Single Race»), vous pouvez également choisir :

- d'utiliser ou non les pîsttops
- le nombre de tours

Lorsque le circuit est sélectionné, vous désignez votre type de voiture dans le menu «Car». Au départ, vous n'avez le choix qu'entre 2 voitures. Par la suite, vous pouvez obtenir des voitures supplémentaires :

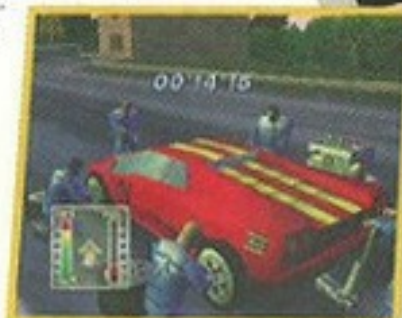
- 2 en remportant le mode Arcade standard.
  - 2 en remportant le mode Arcade compliqué.
- Jouez bien et vous découvrirez encore d'autres voitures.

Utilisez les boutons fléchés pour choisir votre véhicule.

• La boîte de vitesse peut être automatique ou manuelle. Utilisez le bouton A pour effectuer votre choix.

Appuyez sur «select» (sélectionner) pour commencer la course.

13



## LA COURSE

### LA MANETTE



Back of Controller



- stick multidirectionnel : contrôle le volant de votre voiture.
- bouton A ou Z : accélérateur
- bouton B : frein
- manette digitale (sur la gauche) : contrôle la position de la caméra par rapport à la voiture. Soit à l'intérieur, soit plus ou moins loin derrière la voiture en appuyant vers le haut ou le bas.
  - bouton jaune vers la droite : frein à main
  - bouton R : en mode boîte de vitesse manuelle, passe la vitesse supérieure
  - bouton jaune vers le bas : rétrograde une vitesse.
- Si votre stick multidirectionnel est trop sensible, essayez le mode «semi-analog» (cf. menu des contrôleurs : «controllers»)

### temps réalisé sur le tour en cours **LE TABLEAU DE BORD**

numéro du tour de circuit en cours

carte du circuit



#### MODE 1 JOUEUR

place de votre voiture dans la course

(de gauche à droite) : rapport actuel, compte-tour, vitesse

temps du tour en cours (chrono)

numéro du tour de circuit en cours

carte du circuit



#### MODE 2 JOUEURS

Ecran avec Split Horizontal

position de votre voiture dans la course par rapport aux autres participants

vitesse, le rapport actuel

Ecran avec Split Vertical

- en bas au centre de l'écran, la carte du circuit.
- en bas la vitesse et le rapport actuel.
- en haut le temps du tour en cours (chrono) et la place de votre voiture dans la course.

**MODE 3 JOUEURS**

L'écran est coupé en 4, et dans la partie en bas à droite se trouve la carte du circuit.

**MODE 4 JOUEURS**

L'écran est coupé en 4, et au centre de l'écran se trouve la carte du circuit.

**L'ECRAN PAUSE**

Appuyez sur start ou A pour valider votre choix.

- continue : pour redémarrer.
- Point de vue 3D (viewer) : pour voir le décor autour de la voiture en utilisant le stick multidirectionnel.
- quit : pour quitter le jeu.
- En mode «Championnat» (CHAMPIONSHIP) vous accédez à des choix supplémentaires :
  - recommencer une course en cours
  - abandonner une course
- En mode 2 joueurs :
  - changer l'affichage des écrans (split vertical ou horizontal)

En mode multi-joueurs, c'est le joueur qui a déclenché la pause qui gère les menus.

**MENU NOM (NAME)**

Vous pouvez saisir votre nom. Choisissez chaque lettre avec le stick multidirectionnel et sélectionner les unes à unes avec le bouton A.

Si vous souhaitez effectuer une correction, appuyer sur le bouton d'effacement ("Delete"), cela supprimera la dernière lettre à l'écran.

